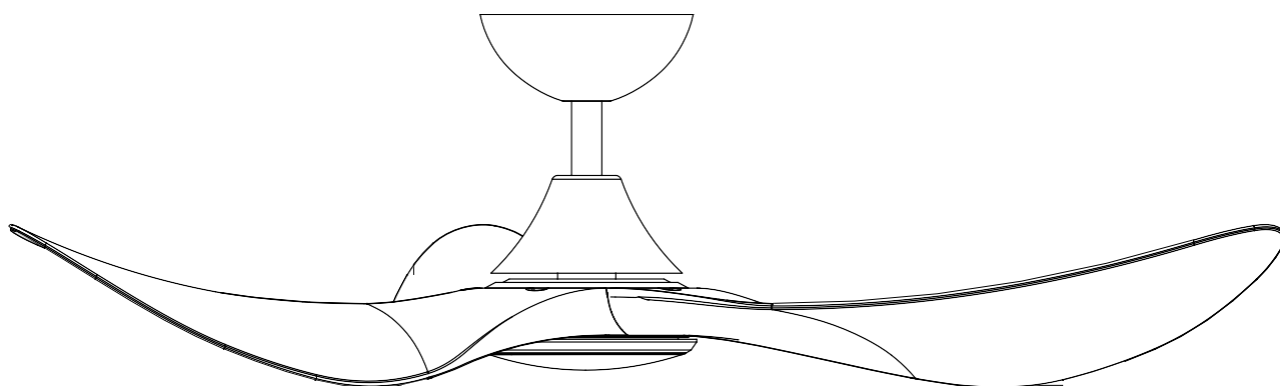


SÛLION



GALAXY

Ref. 2171586 / 2171593



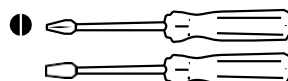
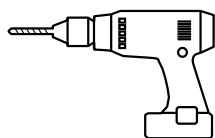
Instalační video



Ante cualquier pregunta, incidencia o falta de componentes, antes de consultar con su tienda habitual, contacte con nuestro departamento de atención al cliente teléfono 916749481 email: info@sulion.es o con nuestro departamento de atención técnica teléfono 916749483 email: sat@sulion.es. Antes de llamar tome nota de la referencia, nombre, IMP (ubicado en la pegatina del producto o al lado del código de barras en la caja) y descripción del problema. Si tiene fotos o videos, puede ayudar a una rápida resolución. Nuestro horario de atención es de 9:00 a 18:00 (hora española) de lunes a jueves y de 9:00 a 14:00 (hora española) los viernes. También puede consultarnos a través de nuestra web www.sulion.es donde encontrará un acceso a videos, instrucciones y una guía de preguntas frecuentes

In the EVENT of any questions, incidents, or missing parts, before consulting with your retailer, call our customer service department at 916749481 email: info@sulion.es or with technical department at 916749483 email: sat@sulion.es. Before calling, note of the reference, name, IMP (located on the product sticker or next to the barcode on the box) and description of the problem. If you HAVE photos or VIDEOS, fast resolution can help. Customer service opening times is from 9 a.m.- 6:30 p.m. from Monday-Thursday or 9 a.m.-2 p.m. on Fridays. You can also contact us VIA email at info@sulion.es or our technical service at sat@sulion.es and on our web www.sulion.es, where you will find VIDEOS, instruction manuals and our FAQs.

Potřebné nástroje



Komponenty



x1



x1



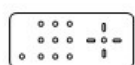
x1



x1



x1



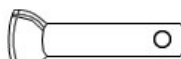
x1



x1



x1



x1



x1



x1



x1



x1

Gratulujeme k nákupu

Gratulujeme k nákupu nejnovější energeticky úsporné technologie stropních ventilátorů. Tento ventilátor využívá stejnosměrný proud, což umožňuje velmi vysokou energetickou účinnost a vysoký objem cirkulace vzduchu bez zvýšeného hluku.

Energetická účinnost: Váš stejnosměrný motor představuje nejnovější technologii konstrukce ventilátoru. V porovnání s ventilátory s tradičními střídavými motory šetří až 70 % energie.

Tichý provoz: Stejnosměrný motor tohoto ventilátoru využívá stabilizovaný proud, což umožňuje výrazně snížit provozní hluk.

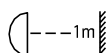
Provoz s nízkým zahříváním: Tento stejnosměrný motor je napájen efektivně, což snižuje jeho provozní teplotu na méně než 50 °C. To vede k lepšímu chlazení než u standardního střídavého motoru a zvyšuje jeho životnost.

Komfort: Tento ventilátor se stejnosměrným motorem je vybaven šestistupňovým dálkovým ovládním, které překračuje tradiční počet rychlostí u střídavých motorů, což umožňuje větší rozmanitost úrovní komfortu.

Bezpečnostní opatření



Pečlivě dodržujte tyto pokyny, abyste dosáhli maximální bezpečnosti při instalaci a provozu tohoto zařízení.



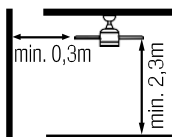
Minimální vzdálenost mezi svítilnem a osvětlovanými předměty musí být větší než 1 m.



Elektrickou instalaci stropního ventilátoru musí provést autorizovaný elektrikář, aby se na ni vztahovala naše záruka. Nezapomeňte prosím požádat instalatéra, aby před odjezdem vyzkoušel všechny funkce ventilátoru. V případě jakýchkoli pochybností ze strany instalatéra nás neváhejte kontaktovat.



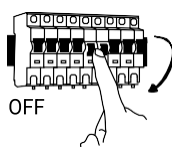
Tento přístroj mohou používat děti od 8 let a osoby se sníženými fyzickými, smyslovými nebo duševními schopnostmi nebo s nedostatkem zkušeností či znalostí, pokud jim byl poskytnut odpovídající dohled nebo školení týkající se používání přístroje a pokud rozumí nebezpečím spojeným s jeho používáním. Děti by si s přístrojem neměly hrát. Čištění a údržbu zařízení by neměly provádět děti bez dozoru.



Ventilátor musí být instalován tak, aby lopatky byly více než 2,3 m nad zemí. Ujistěte se, že mezi lopatkami ventilátoru a jakoukoli stěnou nebo jinou překážkou, do které by mohly narazit, je prostor alespoň 30 cm. Je důležité si uvědomit, že čím větší je vzdálenost, tím účinnější bude produkované proudění vzduchu.

FAQ

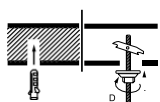
Před kontaktováním technického servisu doporučujeme přečíst si průvodce řešením problémů, který je součástí této příručky.



Veškeré úkony spojené s elektrickým připojením zařízení, jako je jeho čištění, musí být provedeny po odpojení celkového napájení, a to vyjmutím příslušné pojistky nebo vypnutím ochranného spínače, aby bylo zajištěno úplné odpojení napájení.



Ventilátor musí být instalován na stropě tak, aby lopatky byly nejméně 2,3 m nad podlahou a 300 mm od jakéhokoli předmětu nebo stěny. Montážní konzola musí být připevněna ke stropní konstrukci, která je schopna unést minimálně 30 kg, pomocí dvou dodaných šroubů. Minimálně 30 mm délky šroubů musí být zašroubováno do držáku. Při rozhodování, kam ventilátor namontovat, dbejte na to, aby mezi ventilátorem a jakoukoli stěnou nebo jinou překážkou, do které by mohly lopatky ventilátoru narazit, bylo alespoň 30 cm místa. Čím větší je tato vzdálenost, tím účinnější je vytvářené proudění vzduchu. Po namontování ventilátoru se ujistěte, že lopatky nejsou níže než 2,3 m nad zemí.



Systém ukotvení podpěry ventilátoru ke stropu závisí na typu stropu, do kterého se provádí instalace. Rozhodnutí o tom, který systém upevnění a jaké množství bude použito, je v kompetenci montážní firmy.



Uzemňovací vodič ventilátoru musí být připojen k uzemňovací síti instalace, aby se předešlo jakýmkoli derivacím, které by mohly ohrozit osoby.



Napájení ventilátoru nepřipojujte k žádným stmívačům, potenciometrům nebo vypínačům světla, protože by to způsobilo poruchu ventilátoru a/nebo poškození motoru. Pro elektrické připojení je nutné zabudovat odpojovač v souladu s instalačními předpisy, který zajišťuje všesměrový stříh, je připojen přímo k napájecím svorkám a musí mít na všech svých pólech oddělení kontaktů, které zajišťuje úplné odpojení v podmínkách přepětí kategorie III. Ventilátor musí být přímo připojen k řádně jištěnému instalačnímu obvodu (magnetotermický diferenciální spínač s velikostí odpovídající příkonu ventilátoru a jeho technickým specifikacím). K zapnutí nebo zastavení ventilátoru používejte pouze jeho ovládání



Doporučuje se nepoužívat tyto typy ventilátorů současně s plynovými zařízeními ve stejné místnosti.

Ventilátor se nesmí pohybovat a před změnou směru otáčení se musí zcela zastavit. Tím se zabrání poškození jeho motoru a případně řídicí jednotky.



Do dráhy ventilátoru za pohybu nekládejte nic, co by mohlo zasáhnout lopatky ventilátoru, protože by to mohlo způsobit zranění osob, poškodit lopatky a narušit vyvážení jednotky a způsobit vibrace a kývání.



Po instalaci ventilátoru se ujistěte, že jsou všechny upevňovací prvky bezpečné a dotažené, aby nedocházelo k hluku způsobenému uvolněnými prvky. Vlivem pohybu ventilátoru může dojít k uvolnění některých upevňovacích prvků. Minimálně dvakrát ročně zkontrolujte všechny upevňovací prvky, abyste se ujistili, že jsou dostatečně utažené. V případě potřeby je třeba je dotáhnout.



Pokud je napájecí kabel poškozen, musí být vyměněn výrobcem, jeho poprodejním servisem nebo podobným kvalifikovaným personálem, aby nedošlo k poruše.



Vhodné pouze do interiéru.



Vyměnitelná LED



Vyměnitelný přijímač



Vyměnitelný ovladač



Nevyhazujte elektrické výrobky společně s domovním odpadem. Žádáme vás, abyste obaly recyklovali na sběrných místech k tomu určených. Pro radu ohledně recyklace se obraťte na místní úřady nebo na svého dodavatele. Děkujeme, že recyklujete na sběrných místech určených pro tento návod.

Upozornění: Důležitá upozornění a pokyny uvedené v této příručce nezaručují, že pokrývají všechny možné podmínky a situace, které mohou nastat. Je třeba si uvědomit, že zdravý rozum, obezřetnost a opatrnost jsou faktory, které nelze zahrnout do všech výrobků. Tyto faktory může a musí zajistit pouze uživatel, který tento ventilátor udržuje a užívá.

Technické specifikace zařízení

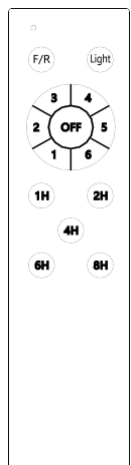
Jmenovité napětí a frekvence	220-240V~AC 50/60Hz
Příkon světla	18W
Světelný tok	1600lm
Teplota barvy světla	3000,4000,6000K
Počet cyklů zapnutí/vypnutí světla	15000
Počet hodin životnosti světla	20000h
Kategorie ochrany	Class I
Stupeň krytí	IP20
Teplota slova	-5 ↔40°C
Stmívatelné/nestmívatelné	Nestmívatelné
Maximální sklon stropu, na kterém může být instalován	15°
Úhel světla	120°
Světlo Ra	>80
Váha	6,2kg
Tento produkt má světelný zdroj třídy energetické účinnosti	F

Rychlost	1	2	3	4	5	6
Výkon ventilátoru (W)	3,6	8	14,4	22	29	40
Otáčky ventilátoru	56	90	115	132	145	158
Průtok (m ³ /min)	75	91	108	129	152	200
Hlasitost (dB)	33	34	35	36	37	38
Provozní hodnota SV ((m ³ / min) / W)	21	11	7,5	5,8	5,2	5
Maximální rychlost vzduchu (m/s)						3m/s
Spotřeba energie v pohotovostním režimu (W)						<0,5

Příprava instalace

Poznámka: Odhadovaná doba instalace je 120 minut. Tento výrobek může instalovat pouze certifikovaný elektrikář. Opatrně oddělte části ventilátoru a nepoužívejte štípačky nebo nože, které by mohly poškrábat jakoukoli jeho část.

Dálkové ovládání



off	Turn on/Turn off the light and fan
1h	Timer 1h
2h	Timer 2h
4h	Timer 4h
6h	Timer 5h
8h	Timer 8h
6	High speed (Vel. 6)
5	High speed (Vel. 5)
4	Medium speed (Vel. 4)
3	Medium speed (Vel. 3)
2	Low speed (Vel. 2)
1	Low speed (Vel. 1)
Light	Turn on light / Turn off light
F/R	Change sense of rotation

Synchronizace přijímače a dálkového ovládání pro provoz ventilátoru

Pokud jsou přijímač a vysílač tohoto ventilátoru správně synchronizovány, ventilátor funguje. Během synchronizace přijímač rozpozná signál z vysílače, tento proces se nazývá proces učení.

Ujistěte se, že je ventilátor odpojen. To je pro proces synchronizace nezbytné.

Pokud proces synchronizace neproběhl úspěšně, ventilátor bude fungovat částečně nebo nebude fungovat vůbec. Ve výchozím nastavení byly všechny ventilátory předkonfigurovány z výroby a měly by být funkční po dokončení instalace a zapnutí ventilátoru.

Pokud dálkový ovladač po instalaci nebo během používání nefunguje, lze provést synchronizaci, jak je uvedeno níže. V každém případě mějte na paměti, že mohou existovat i jiné důvody, proč ventilátor nebo dálkové ovládání nefunguje:

Zkontrolujte, zda jsou všechna připojení správně provedena.

Ujistěte se, že dálkové ovládání obsahuje baterie. Ujistěte se, že jsou zapnuté všechny spínače (hlavní a oddělovací).

Pokyny pro synchronizaci přijímače a dálkového ovládání

Řízení tohoto ventilátoru nevyžaduje synchronizaci s přijímačem, řízení je již z výroby propojeno s jeho přijímačem; univerzální režim a režim jednotky:

Jednotkový režim:

Tento typ synchronizace umožňuje nezávisle ovládat dva nebo více blízkých ventilátorů, každý svým dálkovým ovladačem.

Synchronizace:

Ventilátor je ovládán v režimu dálkového ovládání, který nevyžaduje synchronizaci s přijímačem, ovládání je již z výroby propojeno se svým přijímačem.

Univerzální režim:

Tento typ synchronizace umožňuje ovládat jeden nebo více blízkých ventilátorů stejným dálkovým ovladačem. **Synchronizace:** V tomto režimu se ovladač synchronizuje s ventilátorem, který je v provozu v době, kdy je v provozu:

Ventilátor nebo ventilátory, které chcete ovládat, připojte k napájení (nástěnný vypínač) a poté během následujících 15 sekund stiskněte tlačítko dálkového ovladače na 10 sekund nepřetržitě.

Zvuk "pípnutí" signalizuje, že připojení bylo provedeno a zařízení může normálně fungovat. Nyní budou vysílač a přijímač ventilátoru/ů synchronizovány. Vypněte proud ventilátoru pomocí vypínače nebo automatiky a poté jej znovu zapněte. Tímto krokem se proces synchronizace uzavře.

Není možné, aby řídicí jednotka zapoměla na ventilátor, jakmile byl jednou propojen, pokud chcete, aby ventilátor odešel poslouchat příkaz, musí být propojen jiný, aby jej "přepsal".

Bezpečnostní funkce dálkového ovládání

Blokovací ochrana

The Dálkový přijímač obsahuje funkci, která automaticky zablokuje provoz motoru a přeruší přívod proudu do motoru 30 sekund po zjištění překážky před ventilátorem, která brání normálnímu provozu. Pokud k tomu dojde, je nutné překážky blokuující ventilátor odstranit. Poté stiskněte tlačítko vypnutí na dálkovém ovladači, čímž přijímač resetujete. Nyní můžete ventilátor dále normálně používat.

Poznámka: Pokud neodstraníte překážku blokuující ventilátor, nebude ventilátor fungovat správně.

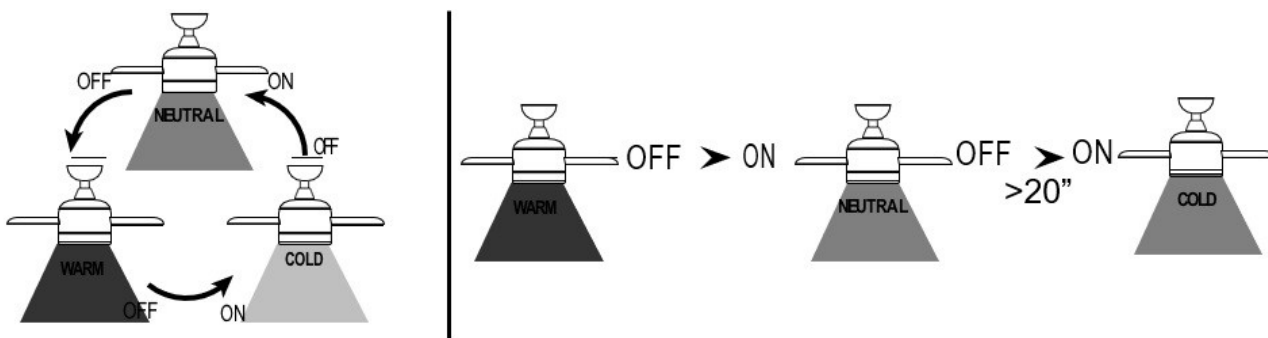
Ochrana proti přetížení

Pokud přijímač ventilátoru zjistí, že motor pracuje s příkonem vyšším než 80 W (to znamená přetížení), proud do motoru se automaticky přeruší, čímž se ventilátor okamžitě zastaví. Chcete-li přijímač resetovat, stiskněte tlačítko vypnutí na dálkovém ovladači.

Poznámka: Pokud přijímač opět přejde do ochranného režimu, může to znamenat závadu motoru. Okamžitě se obraťte na dodavatele. Doba trvání záruky je uvedena v záručním listě, který je součástí tohoto návodu.

Změna barevné teploty světla.

Barevnou teplotu světla, vypínání a zapínání můžete měnit pomocí nástěnného vypínače, dálkového ovladače nebo v případě, že se jedná o ventilátor IoT, z terminálu.

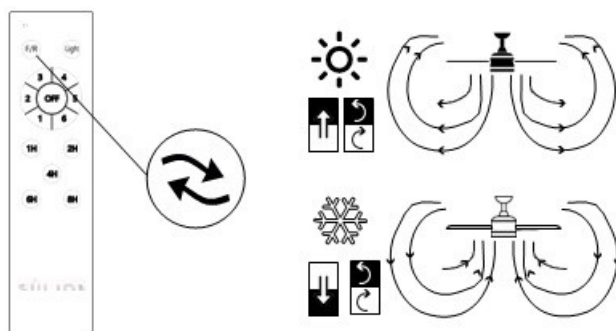


Směr otáčení: letní a zimní varianta

Posuvný přepínač určuje směr, zda ve směru nebo proti směru hodinových ručiček.

Letní varianta/ dolů - nebo poloha vlevo (v závislosti na modelu) - Ventilátor běží proti směru hodinových ručiček. Proud vzduchu směrem dolů vytváří osvěžující efekt, jak je uvedeno na obrázku A.

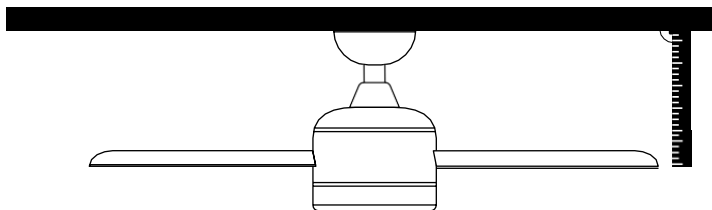
Zimní volba/horní - nebo pravá poloha (v závislosti na modelu) - Ventilátor běží ve směru hodinových ručiček. Vzestupný proud vzduchu vytlačuje horký vzduch z oblasti ventilátoru směrem ke stropu, jak je znázorněno na obrázku B. Díky tomu můžete používat méně ústředního topení. **Poznámka:** Před změnou směru otáčení lopatek posuvným spínačem vypněte ventilátor, snižte diferenciál a počkejte, až se zcela zastaví.



Vyvážení - problémy s kmitáním při provozu ventilátoru

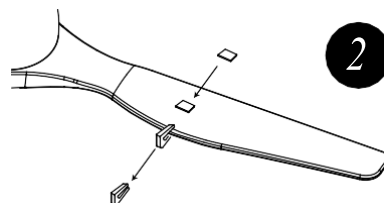
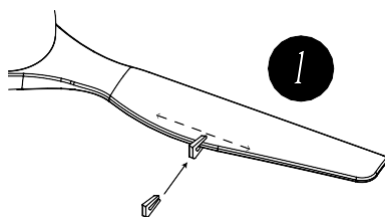
Pokud se těleso ventilátoru během provozu kýve, neznamená to, že je v poruše (i když se kýve o několik centimetrů). K omezení kývání můžete při vypnutém ventilátoru:

1. Zkontrolujte, zda jsou všechny lopatky řádně upevněny utažením jejich šroubů.
2. Zkontrolujte vzdálenost mezi jednotlivými lopatkami a stropem. Měření ke stropu lze provést podle následujícího obrázku. Pokud existují odchylky a vy jste již správně utáhli šrouby, zkontrolujte, zda mají všechny lopatky stejný tvar. Pokud má některá z nich viditelně odlišný tvar, může to způsobovat nevyváženost při provozu ventilátoru.



Pokud jste provedli předchozí kroky a viklání se nevyřešilo, měli byste použít dynamické vyvážení pomocí dodané sady, jak je vysvětleno níže:

1. Zapněte ventilátor na nejvyšší otáčky tak, aby se kmitání projevilo co nejvíce.
2. Vypněte ventilátor.
3. Vyberte lopatku a umístěte na ni svorku (viz obrázek) v polovině vzdálenosti mezi upevněním a vzdálenějším okrajem lopatky.



Průvodce řešením problémů

Před kontaktováním technického servisu vždy nahlédněte do tohoto průvodce řešením problémů, abyste se vyhnuli případným zbytečným poplatkům. V zájmu vaší bezpečnosti se ujistěte, že ventilátor není připojen k napájení, než se pokusíte o řešení navržená v tomto průvodci řešením problémů.

Problém	Možná příčina	Řešení
1. Ventilátor nefunguje (Důležité upozornění: Přístroj musí být odpojen od zdroje napájení a může být nutná asistence certifikovaného elektrikáře).	A. Pojistka je přepálená nebo je spínač "otevřený", což odpojuje napájení zařízení.	Zkontrolujte pojistky a spínače v napájecím obvodu instalace zařízení.
	B. Připojky systémové kabeláže nejsou dostatečně dotažené.	Zkontrolujte správnost zapojení kabelů. Musí je provést certifikovaný elektrikář.
	C. Dálkové ovládání nereaguje	V případě potřeby vyměňte baterii dálkového ovládání. V opačném případě znovu synchronizujte vysílač a přijímač.
	D. Žádné napájení	Zkontrolujte, zda je systém napájen a zda se dostává do zařízení.
2. Kolísání ventilátoru (postupujte podle pokynů v části "Kolísání" této příručky).	A. Lopatky ventilátoru nejsou rovnoběžné se stropem.	Postupujte podle pokynů uvedených v části "Vyvážení" této příručky.
	B. Upevňovací šrouby čepele jsou uvolněné	Postupujte podle pokynů uvedených v části "Vyvážení" této příručky.
	C. Deformované lopatky	Postupujte podle pokynů uvedených v části "Vyvážení" této příručky.
3. Nadměrný hluk při pohybu ventilátoru	A. Horní stříška se dotýká stropu	Spusťte horní stříšku tak, aby byla od stropu vzdálena nejméně 3 mm.
	B. Upevňovací šrouby čepele jsou uvolněné	Znovu utáhněte všechny upevňovací šrouby (ale ne příliš silně).
	C. Upevnění na stropě je uvolněné	Dotáhněte všechny šrouby pro montáž na strop
	D. Nesprávné dálkové ovládání	Vyměňte dálkový ovladač za ovladač dodaný se zařízením. Na to musí dohlížet certifikovaný elektrikář. Kontaktujte distributora
4. Mechanický hluk	A. Pokud se jedná o první použití, nechte ventilátor zapnutý alespoň 8 hodin. Pokud mechanický hluk přetrvává i po této době, kontaktujte technický servis.	
5. Světla se nerozsvítí	A. Světlo je vadné	Vyměňte světlo
6. Ventilátor se otáčí, ale průtok vzduchu je nedostatečný.	A. Nesprávný směr otáčení lopatek	Lopatky se mohou otáčet v opačném směru. Postupujte podle pokynů v části "Směr otáčení" tohoto návodu.
	B. Nedostatečná vzdálenost mezi stropem a lopatkami	Instalace ventilátoru bez šachty v jedné rovině se stropem může snížit proudění vzduchu.
	C. Existence blízkých objektů	V místnosti mohou být předměty, které brání proudění vzduchu.
	D. Nedostatečný průměr lopatek	Zvolený ventilátor může být příliš malý pro objem místnosti, ve které je instalován.

Údržba a informace o záruce

Údržba a čištění:

- Přirozený pohyb ventilátoru může způsobit uvolnění některých spojů. Dvakrát ročně zkontrolujte montážní spoje, upevňovací díly a příslušenství lopatek. Zkontrolujte, zda jsou dobře upevněny.
- Ventilátor pravidelně čistěte, abyste zachovali jeho nový vzhled. K čištění nepoužívejte vodu, protože by mohlo dojít k poškození motoru nebo dřeva, případně k úrazu elektrickým proudem.
- Používejte pouze měkký kartáč nebo utěrku z mikrovlákna, abyste nepoškrábali povrch. Dýha je zapečetěna vrstvou laku, aby se minimalizovala změna barvy nebo ztráta lesku.
- Ventilátor není nutné mazat olejem. Motor obsahuje ložiska s trvalým mazáním.

Poznámka: Nedodržení těchto pokynů má za následek ztrátu záruky na zařízení.

Záruční servis:

Záruka výrobce se vztahuje na skutečné poruchy, které se mohou vyskytnout, ale ne na drobné reklamace, jako je například hluk, který zařízení vydává, protože všechny elektromotory vydávají určitý hluk.

Provoz ventilátoru s mírně uvolněnými součástmi (nedostatečně dotažené šrouby) nebo

deformace lopatek v důsledku příliš razantního čištění mohou způsobit nadměrný hluk a viklání, na které se záruka nevztahuje. K předcházení těmto problémům postačí pravidelná péče o dotažení prvků a pečlivé čištění.

Kontrola:

Záruka na zařízení nebude platná, pokud bude instalováno pro použití s polovodičovým nástěnným spínačem nebo stmívačem. Musí se používat pouze s dálkovým ovladačem dodaným s přístrojem.

Instalace ventilátoru:

Podle záručních podmínek může tento ventilátor instalovat pouze certifikovaný elektrikář. Nesprávně nainstalované ventilátory mohou být nebezpečné pro lidi a jejich oprava může být velmi nákladná a ztrácí záruku. Tento ventilátor je určen pouze pro použití v interiéru, s výjimkou vlhkých prostor a koupelen. Dodavatel nenese žádnou odpovědnost za fyzické nebo tělesné škody způsobené nesprávným použitím nebo instalací ventilátoru. Pokud si nejste jisti, obraťte se na elektrikáře.

Systém ukotvení podpěry ventilátoru ke stropu bude záviset na typu stropu, do kterého se instalace provádí. Rozhodnutí o tom, jaký systém upevnění použít, stejně jako jeho množství, je v kompetenci montážní firmy.

Kývání ventilátoru:

Všechny stropní ventilátory mají tendenci se během provozu kývat. Vychýlení o 2 cm je naprosto přijatelné a neznamena žádnou poruchu ani pád ventilátoru, pokud byl správně namontován na strop podle pokynů v tomto návodu. Tento stropní ventilátor má zcela bezpečný montážní systém, který využívá ocelové držáky a spojovací koule, které umožňují jeho otáčení a zabraňují přenosu vibrací na stropní konstrukci. Vezměte prosím na vědomí, že i ventilátory stejného modelu mohou mít různé kmitání, což je zcela přijatelné a neznamena žádnou poruchu nebo výrobní vadu.

Zvýšené vnímání hluku při nočním provozu:

Záruka výrobce se nevztahuje na skutečnost, že v noci, kdy je okolní prostředí tišší, je provozní hluk ventilátoru zřetelnější. Kromě toho může během noci dojít ke změnám v napájení, které mohou způsobit zvýšený hluk generovaný zařízením, což neznamena žádnou poruchu nebo výrobní vadu zařízení.

Systém osvětlení ventilátoru:

Při zapnutém systému osvětlení mohou být hluky a vibrace silnější. Například difuzor světla může vydávat mírné bzučení, pokud není dostatečně připevněn. Těmto rušivým vlivům opět zabráni neagresivní péče a pravidelná kontrola, zda jsou všechny prvky řádně upevněny. Na skleněné světelné difuzory se vztahuje záruka na sklady distributorů a podléhají ověření při dodání.

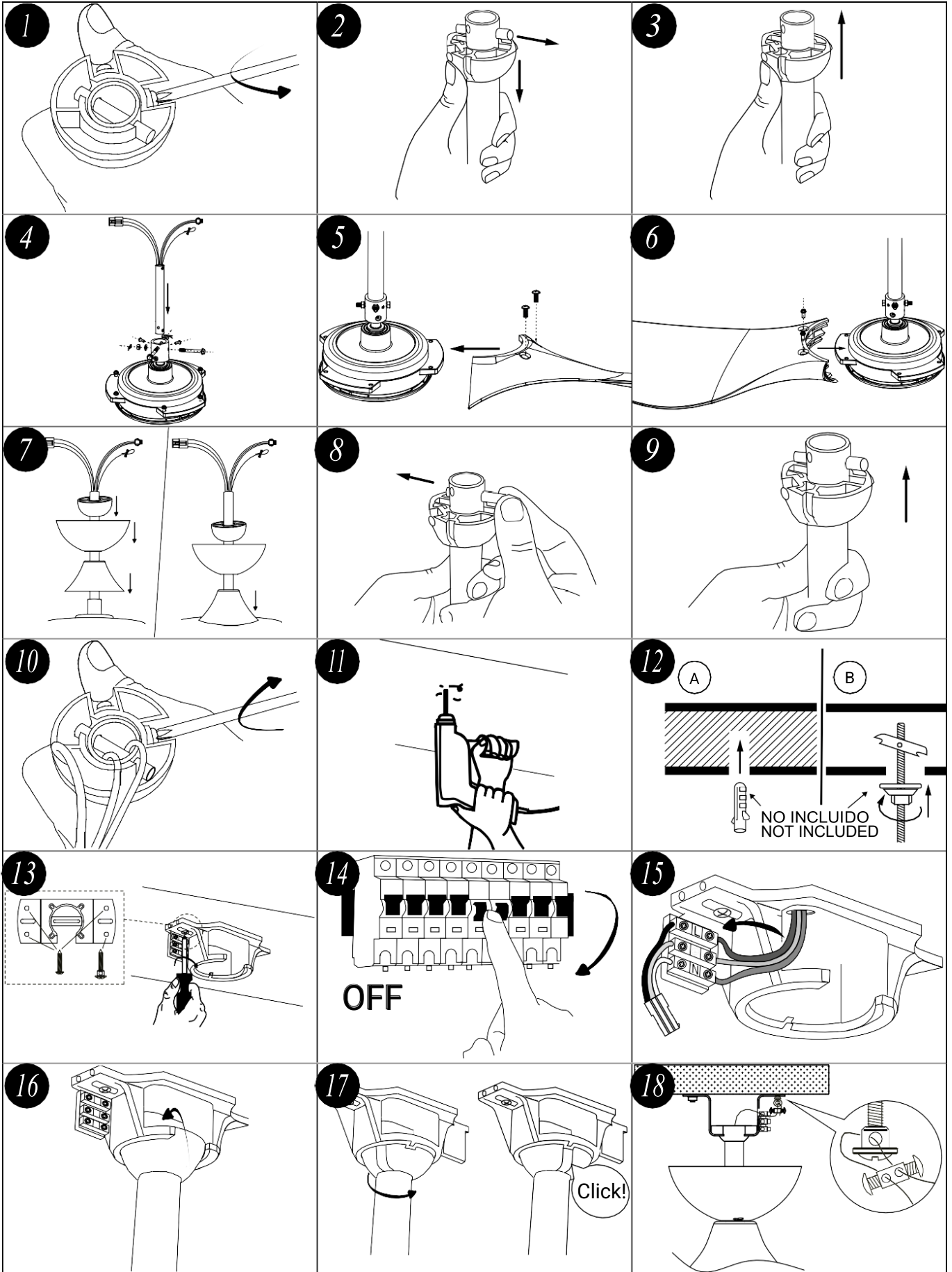
Záruka:

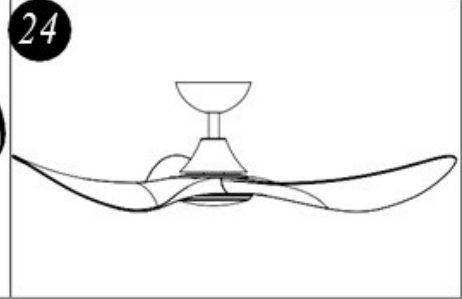
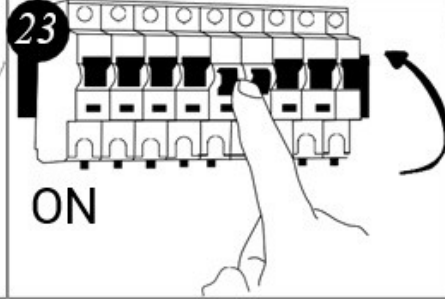
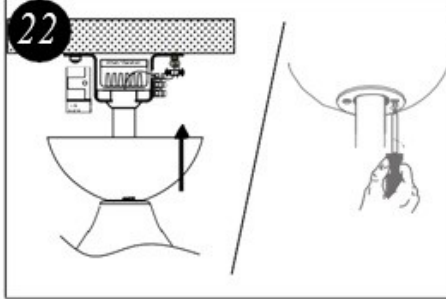
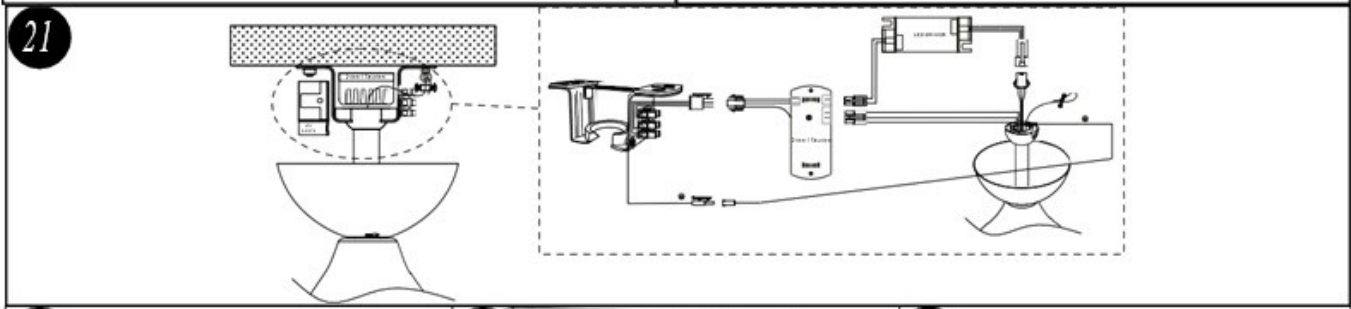
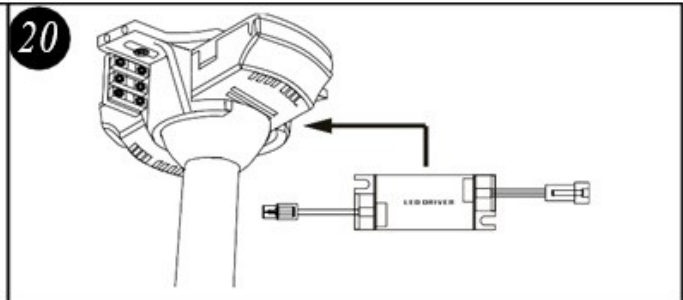
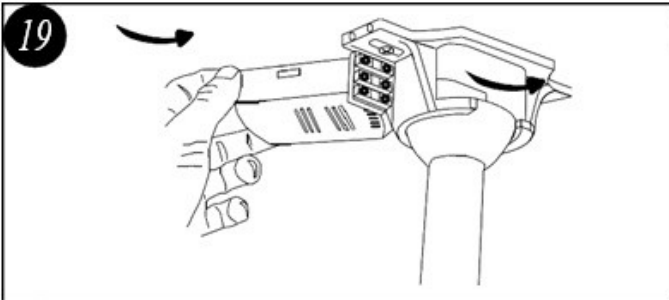
Výrobce zaručuje správnou funkci tohoto zařízení, opravy nebo náhradní díly modelu z důvodu chybné výroby po dobu 2 let od data předání, 8 let výhradně v případě motoru ventilátoru.

Odpovědnost však nebude převzata za škody nebo zranění způsobené nesprávným používáním.

Pro případné reklamace je nutné předložit prodejní doklad. Společnost se zavazuje opravit jakoukoli zjištěnou vadu nebo poruchu na věci a škody, které by uvedená vada nebo porucha mohla přímo vyvolat. Pokud by oprava neuspokojila zákazníka a/nebo by předmět nepředstavoval optimální stav pro použití, ke kterému je určen, má držitel záruky právo na výměnu zakoupeného předmětu za jiný stejných vlastností nebo na úplné vrácení kupní ceny. Záruční podmínky www.sulion.es

Instalace Ventilátoru





PROHLÁŠENÍ O SHODĚ

Společnost **SULION** prohlašuje na vlastní odpovědnost, že níže uvedené výrobky byly vyrobeny v souladu s následujícími evropskými normami.

RED 2014/53/EU
Article 3.1a
EN 60598-1:2015 + A1:2018
EN 60598-2-1:1989
EN 60335-1:2012 + A11:2014 + A13:2017
EN 60335-2-80:2003 + A1:2004 + A2:2009
EN 62233:2008
EN 62471:2008
EN 62493:2010
Article 3.1b
EN 55014-1:2006 + A1:2009 + A2:2011
EN 55014-2:1997 + A1:2001 + A2:2008
EN 55015:2013
EN 61000-3-2:2014
EN 61000-3-3:2013
EN 61547:2009
EN 301 489-1 V2.1.1
EN 301 489-17 V3.1.1
Article 3.2
EN 300 328 V2.1.1
RoHS 2015/863/EU
ERP 2009/125/EC
2017/1369
206/2012

Madrid, 16/06/2020
C. Schuller
CEO



LAMPARAS SCHULLER SA

SÛLION

